



ÅRSRAPPORT 2005 FRÅN WSSK:S AVELSRÅD

(samtliga resultat och beräkningar framtagna ur Lathunden)

REGISTRERINGAR

Under 2005 har **61** kullar registrerats med totalt **352** valpar med en fördelning på **177 hanar och 175 tikar**.

Motsvarande siffror för åren 2003 och 2004 är 62 respektive 59 kullar med 350 respektive 340 valpar.

Genom åren så har det varit en klar övervikt av födda hanvalpar men under året har det varit en tämligen jämn fördelning. Genomsnittet på kullstorlek är strax under 6 valpar. Denna siffra, strax över eller under 6, har varit stabil i rasens svenska historia.

ÅR	Antal kullar	Antal födda/kullstorlek	Inavel
1996	52	319/6,13	0,036
1997	45	249/ 5,53	0,037
1998	48	238/ 4,95	0,052
1999	45	237/ 5,27	0,045
2000	46	269/ 5,85	0,036
2001	46	261/ 5,67	0,035
2002	58	325/ 5,60	0,028
2003	62	350/5,65	0,031
2004	59	340/5,76	0,018
2005	61	352/5,77	0,029

Importregistreringar under året har varit 10 och främst är det hundar från våra nordiska grannländer som kommit hit.

Till årets kullar har 43 olika hanhundar använts-

Två kullar hade:

Hammalgårdens Dream On, Kastalian John Frost, Geltman´s Guest of Honour, Tutors Dexter och Vildvingens Attila.

Tre kullar hade:

Dagsländans Mattis, Geltman´s Grande Duke, Clumbrols Chili Con Res, Cleavehill Robin Hoods Bay och Amblelight Star Rigel.

Fyra kullar hade:

Geltman´s Gothem.

RAS – RASSPECIFIKA AVELSSTRATEGIER

RAS blev fastställt av SKK den 6/9 2005 för vår ras och låses i 5 år. En av kommande arbetsuppgifter för styrelsen/avelsansvariga är att aktivt delta i utvecklingen och uppföljningen av rasspecifika avelsstrategier. En utvärdering av hur avelsarbetet skett i förhållande till RAS är det för tidigt att framlägga.

SKK/AK kommer att under 2006 tillsätta projektgrupper vilka bland annat skall försöka ta fram metoder för uppföljning av avelsstrukturen. Kanske att de också blir ett övergripande kontrollorgan att RAS beaktas i kommande avelsarbete.

VALPFÖRMEDLING/VALPHÄNVISNING

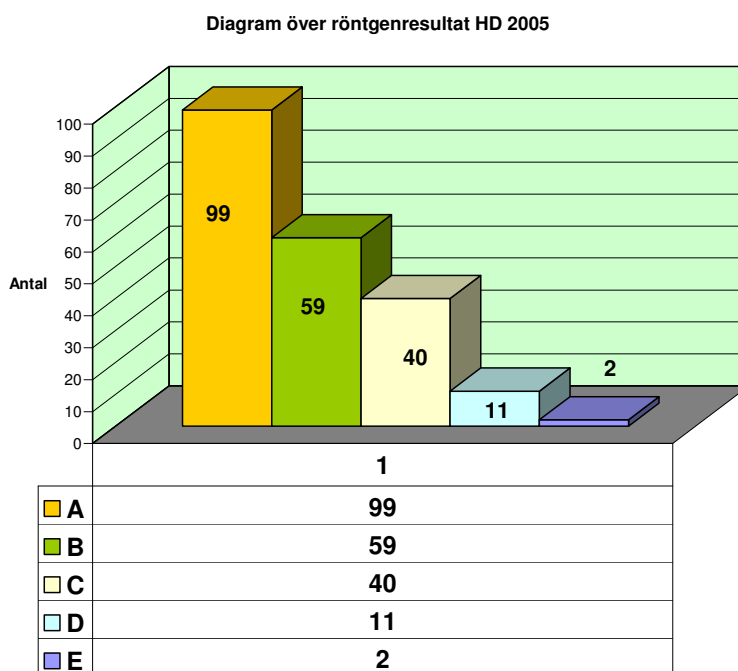
40 kullar av årets 61 har förmedlats/hänvisats genom klubben. Detta motsvarar 65 % vilket ligger i nivå med tidigare år.

I samband med att RAS fastställdes avvecklades valpförmedlingen och i stället togs beslut på att införa valphänvisning. I enlighet med de direktiv som kommit från SKK så har de formella kraven minskat och ansvaret för uppfödningen har lagts över på uppfödarna. Uppfödarna skall skriftligen underteckna att de är väl förtroagna med de regelverk (SKK, JBV) som gäller samt RAS.

HÖFTLEDER

Sammanlagt har 211 hundar blivit röntgade med följande resultat:

A.....99
B.....59
C..... 40
D.....11
E.....2



A+B utgör tillsammans 158 st och 53 st eller 25,1% har HD grad C+D + E år 2005.

A och B är normala höfter och de övriga betecknar olika grader av höftledsdysplasi varav C är den lindrigaste graden.

Under året har det till avelsrådet inkommit frågan huruvida resultatet på avkomman blir bättre om föräldradsjuren har grad A. Det skulle vara intressant att se om det har någon betydelse för resultatet hur A och B kombineras med varandra. Tyvärr finns det ingen möjlighet att dra någon slutsats om det idag och jag är tveksam till om man någonsin lyckas med det. Detta med tanke på att de resultat som noteras aldrig är helt objektivt fastställda (röntgenmetod, sederling, avläsning, ålder mm)

ÖGON

105 ögonlysningar har skett under 2005 med följande resultat:
Utan anmärkning 97 (av dessa hade 7 hundar fått tillägg) enl följande:
Icke ärftlig katarakt 4
PPM Iris-iris lindrig 3
Ögonlysta hundar med anmärkning
Katarakt ÖP lindrig utbredning 1
PPM iris-iris lindrig 1
PPM 1
Främre Y-sömskatarakt 2
Multifokal RD 3 utlåtanden men gällande 2 hundar

Återigen noterar vi att rasen ej har problem med ögonsjukdomar vilka kan upptäckas i samband med ögonlysning.

ARBETSMÄSSIGT

Rasen får idag anses vara en allsidig sportig familjehund. Den har framgång i olika aktiviteter, viltspår, agility och lydnad. Tyvärr så finns det ingen bredd av hundar som deltagar och går till pris på jaktprov.

5 WSS har startat sammanlagt 13 gånger på jaktprov under året:
2 starter i Unghundklass, båda 0
8 starter i Nybörjarklass varav 2 starter resulterade i pris 3 båda av samma hund, övriga fick 0
3 starter i Öppenklass där samtliga resulterade i pris 0

Viltspår däremot är en aktivitet där welshen visat sig ha stor kapacitet. Av 99 starter så har 44 blivit gpdkända i anlagsklass och 48 har erhållit pris i öppenklass.

Liksom förra året så kan man utläsa att de hundar som deltagit på mentalbeskrivning MH många gånger visar skottberördhet.

Under 2005 har 21 WSS MH-beskrivits (*kan konstateras att 7 av dessa 21 har en femma i momentet skott*) alltså var tredje welsh. En femma har följande innebörd;
Berörd, Rädd. Alternativt vill lämna platsen, försöker fly eller föraren avstår skott.

Fram till och med årsskiftet 2005/2006 har totalt 78 WSS genomfört MH-beskrivning.

UTSTÄLLNING:

Allt fler individer har år från år deltagit på utställning vilket medfört att intresset från domarkåren ökat. Detta har i sin tur bidragit till att det inte längre är så vanligt med ointresserade och nonchalanta domare.

Under året har sammanlagt 639 1:a pris delats ut (78.3%) och med tillägg för 245 CK/CERT, 163 2:a pris (19.9%), 9 st 3:e pris (1,1%) och 5 st pris 0.(0,6%)

FRAMTIDSFUNDERINGAR

Under året har intresset för rasen varit mycket stort. Under våren och sommaren 2005 var efterfrågan enorm. Många av köparna önskar en lättsam hund som ej kräver så stor arbetsinsats. Jag ställer mig frågande till om welsh springern verkligen är en lämplig hund för den som önskar en liten självfostrande hund. Många verkar upptäcka för sent att de köpt en hund som ställer betydligt större krav än vad ägaren är beredd att ge. Detta blir inget bra hundägande för någon av parterna.

Detta ställer i sin tur allt större krav på uppfödarna att de sätter sig väl in i rasen, dess arbetssätt och historia och att de i sin avel väger in önskvärda egenskaper. Detta är en nödvändighet för att man som uppfödare skall kunna lämna korrekt upplysande information till presumtiva kunder.

Catarina Hultgren
Avelsansvarig WSSK