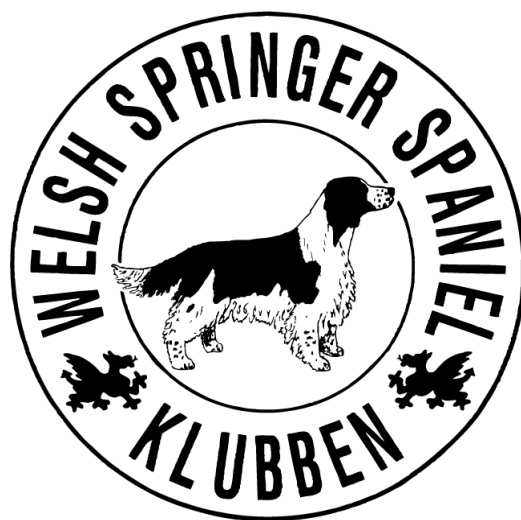
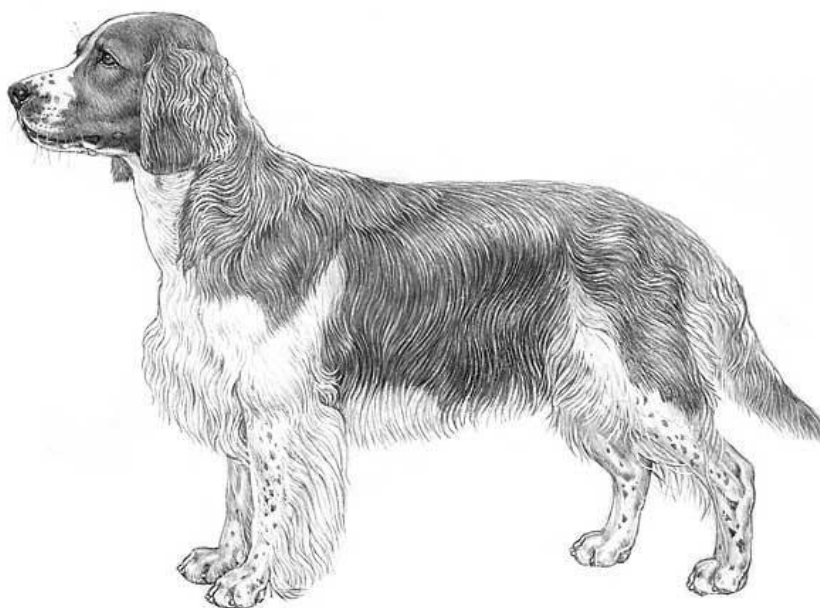


RASSPECIFIK AVELSSTRATEGI FÖR  
WELSH SPRINGER SPANIEL  
2016-2020





## INNEHÅLL

---

Welsh Springer Spanielklubben (WSSK) 2016.....	4
Inledning.....	4
Bakgrund.....	4
Rasspecifik avelsstrategi, RAS, för Welsh springer spaniel.....	4
Welsh Springer Spanielklubbens övergripande mål.....	5
Strategi.....	5
Avelsstrategi för Welsh springer spaniel.....	6
Historia.....	6
Rasens historia i Storbritannien.....	6
Rasens historia i Sverige.....	6
Avelsstruktur/Population.....	6
Hanhundsanvändning.....	9
Mål.....	9
Strategi.....	9
Fertilitet.....	9
Mål.....	10
Strategi.....	10
Hälsa.....	11
Mål.....	11
Strategi.....	11
Ögon.....	12
PLD och Glaukom.....	13
Mål.....	14
Strategi.....	14
Höftleder.....	15
Mål.....	16
Strategi.....	16
Exteriör och Rasstandard.....	17
Huvud och hals.....	17
Kropp.....	17
Svans.....	17
Framställ och bakställ.....	17
Rörelser.....	17
Färg och päls.....	18



Storlek.....	18
Testiklar .....	18
Fel.....	18
Diskvalificerande fel.....	18
Mål .....	18
Strategi.....	18
Mentalitet.....	19
Antal hundar vid MH beskrivning .....	19
Antal hundar som genomgått BPH.....	19
Mål .....	19
Strategi.....	19
Jakt.....	20
Historia .....	20
Nutid .....	20
Antal starter på prov.....	20
Mål.....	21
Strategi.....	21



## WELSH SPRINGER SPANIELKLUBBEN (WSSK) 2016

---

### INLEDNING

---

### BAKGRUND

---

Svenska Kennelklubbens (SKK) fullmäktige beslutade år 2001 att det för varje godkänd ras i Sverige skall finnas en rasspecifik avelstrategi - RAS. Ansvaret för detta arbete har SKKs specialklubbar. Svenska Spaniel och Retrieverklubben (SSRK) har ansvaret för följande raser: Amerikansk cocker spaniel, Clumber spaniel, Cocker spaniel, Engelsk springer spaniel, Field spaniel, Irländsk vattenspaniel, Sussex spaniel, Welsh springer spaniel, Chesapeake bay retriever, Curly coated retriever, Flatcoated retriever, Golden retriever, Labrador retriever samt Nova scotia duck tolling retriever.

Avelsfrågor är delegerade till de olika rasklubbarna inom SSRK-organisationen. För raserna Sussex spaniel och Irländsk vattenspaniel har SSRK det totala rasansvaret.

### RASSPECIFIK AVELSSTRATEGI, RAS, FÖR WELSH SPRINGER SPANIEL

---

Den ursprungliga avelsstrategin för Welsh springer spaniel beslutades av WSSKs styrelse 2004-12-05 och fastställdes av SKK 2005-09-06.

Den uppdatering av RAS för Welsh springer spaniel som nu föreligger är beslutad av WSSKs styrelse efter internt arbete i klubben.

En hälsoenkät har legat ute på WSSKs hemsida under 2013. 289 svar erhöles och resultatet redovisades i klubbens medlemspublikation Welsh Nytt nr 3, 2013.

Ett förslag till reviderat RAS presenterades under 2015 på hemsidan wssk.se. Medlemmar uppmanades att komma med kommentarer och förslag.

Styrelsen har tillsammans med avels- och uppfödarkommittén utifrån tidigare RAS, SKK Rasdata samt hälsoenkät, sammanställt detta dokument.

RAS revideringen har därefter fastställts på WSSKs ordinarie styrelsemöte 2016-02-23.

Den rasspecifika avelsstrategin ska ses i ett längre perspektiv och aktualiseras, vid behov ändras och utvecklas vart 5:e år.

I grunden gäller SKKs avelspolicy, grundregler och registreringsbestämmelser.



---

## WELSH SPRINGER SPANIELKLUBBENS ÖVERGRIPANDE MÅL

---

Welsh Springer Spanielklubben (WSSK) har till mål att väcka intresse för och främja avel av mentalt och fysiskt sunda, jaktligt och exteriört fullgoda rasrena hundar, samt bevara och utveckla rasens specifika egenskaper och verka för praktiskt bruk av denna. Aveln ska vara målinriktad, långsiktig och hållbar.

WSSK vill förvalta det som tidigare generationers uppfödare åstadkommit och lämna över en likvärdig, eller till och med förbättrad ras, till kommande uppfödare. Uppfödarna av Welsh springer spaniel har skyldighet att ha kunskap om rasens ursprung, mentalitet, jaktegenskaper och exteriör. Avel och uppfödning ska ske i överensstämmelse med gällande djurskyddslagstiftning och Svenska kennelklubbens (SKK) grundregler.

WSSK vill uppmuntra till avel av välbalanserade hundar, byggda för rörlighet, uthållighet och jakt i enlighet med rasens standard. Med exteriört goda hundar menas typmässigt goda hundar. Begreppet typ avser summan av de detaljer som tillsammans utgör rasen Welsh springer spaniel och som klart skiljer den från varje annan ras.

---

## STRATEGI

---

WSSKs strategi för att uppnå klubbens övergripande mål är att:

- Informera och sprida kunskap om rasklubben – dess mål, organisation och arbetsformer.
- Informera om rasen och dess användningsområden.
- Lämna information och råd i avelsfrågor i enlighet med av WSSK, SSRK och SKK upprättade riktlinjer.
- Följa den kynologiska utvecklingen för rasen inom och utom landet och verka för att bevara och utveckla rasens specifika egenskaper.
- Anordna utbildning för medlemmarna i frågor som rör rasen och avelsarbetet inom rasen.
- Samverka i frågor av gemensamt intresse med berörda avdelningar och övriga rasklubbar.
- Anordna verksamheter i enlighet med SSRKs direktiv.
- Avge yttranden och verkställa utredningar på begäran av SSRK eller SKK.
- Stödja och medverka i SSRKs och SKKs forskningsarbete.
- Delta i samråd inom och utom SKK-organisationen.



## AVELSSTRATEGI FÖR WELSH SPRINGER SPANIEL

### HISTORIA

#### RASENS HISTORIA I STORBRIANNIEN

Welsh springer spaniel är av mycket gammalt ursprung. Rödvida spaniels har funnits i Wales sedan många hundra år. Redan på 1300-talet finns dessa omnämnda i skrifterna. Hundarna användes huvudsakligen till jakt och man kan konstatera att rasen typmässigt är tämligen oförändrad. Rasen har en förhållandevis begränsad numerär. Den godkändes som separat ras av kennelklubben i Storbritannien (the Kennel Club) år 1902, då rasen också fick sitt nuvarande namn.

Efter första världskriget bildades the Welsh Springer Spaniel Club (WSSC) i Storbritannien och erkändes av the Kennel Club 1923. Samma år anordnades det första jaktprovet.

Under andra världskriget upphörde alla aktiviteter i WSSC och först i november 1946 återupptogs jaktproven. Under 50- och 60-talen minskade intresset för jaktprov samtidigt som intresset för utställning ökade. Rasen expanderade kraftigt under 70- och 80-talen, vilket belyste en del hälsoproblem hos rasen. Man började därför låta höftledsröntga och ögonundersöka hundarna.

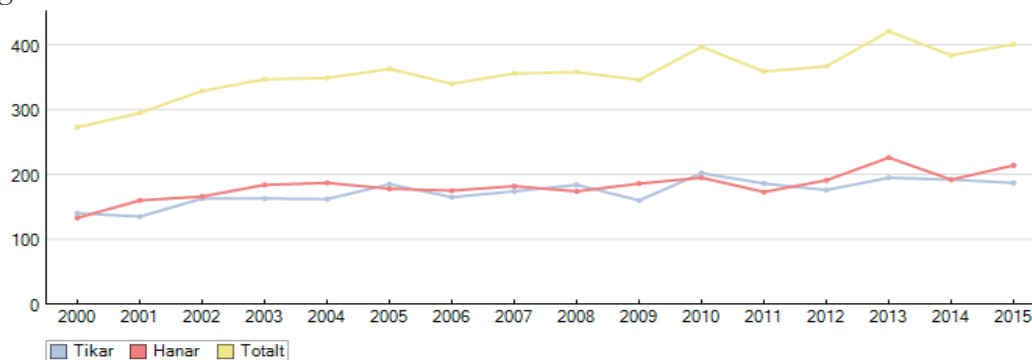
#### RASENS HISTORIA I SVERIGE

Rasen kom till Sverige 1963 och 1965 föddes den första kullen. Rasens egenskaper som kommer från den tidigare jaktliga inriktningen har gjort att den har blivit en allsidigt arbetande hund och en uppskattad sällskapshund. 1980 bildades Welsh Springer Spanielklubben (WSSK) och sedan dess har Club show anordnats. Rasen har nu en stabil population där det årligen föds runt 400 valpar i Sverige.

#### AVELSSTRUKTUR/POPULATION

I Sverige har antal registrerade Welsh springer spaniels ökat något de senaste 15 åren (se figur 1).

Figur 1.



Källa: SKK Avelsdata



Under perioden 2009-01-01 till 2015-12-31 registrerades 2675 Welsh springer spaniels i Sverige. Under denna period importerades 54 hundar (se tabell 1).

Tabell 1.

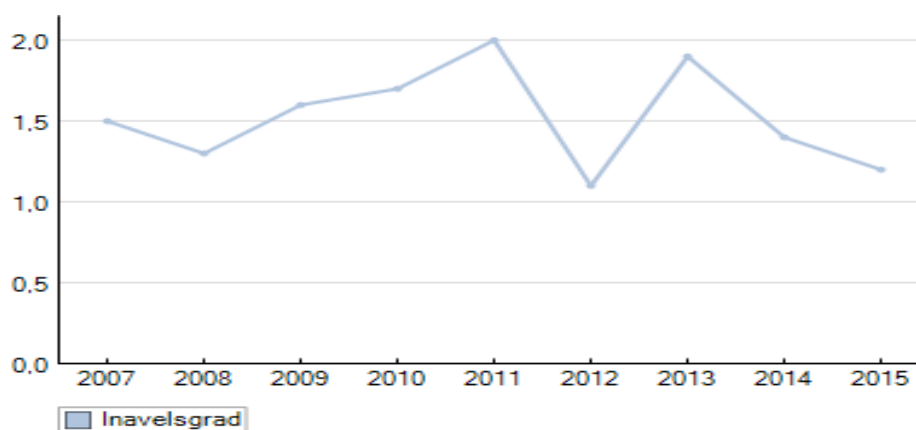
Antal registrerade tikar och hanar/år							
	2009	2010	2011	2012	2013	2014	2015
Tikar	156	197	183	171	189	190	185
Importer Tikar	4	5	3	5	6	2	2
Hanar	184	193	169	187	219	189	209
Importer Hanar	2	2	4	4	7	3	5
<b>Totalt antal registreringar</b> (importer i parentes)	346 (6)	397 (7)	359 (7)	367 (9)	421 (13)	384 (5)	401 (7)

Källa: SKK Avelsdata

I tabell 1 kan man se att det år 2014 registrerades 384 Welsh springer spaniels hos Svenska kennelklubben (SKK). Som jämförelse registrerades 344 individer i the Kennel Club i Storbritannien under samma år.

Rasens genomsnittliga inavelsgrad har det senaste årtiondet legat mellan 1 och 2 % (se figur 2).

Figur 2.



Källa: SKK Avelsdata



Mellan år 2009 och 2015 var den genomsnittliga inavelsgraden som högst år 2011 för att året därpå vara som lägst (se tabell 2).

Tabell 2.

Genomsnittlig inavelsgrad/år						
2009	2010	2011	2012	2013	2014	2015
1,6 %	1,7 %	2 %	1,1 %	1,9 %	1,4 %	1,2 %

Källa: SKK Avelsdata

Den genomsnittliga inavelsgraden beräknat över fem generationer bör inte ligga högre än 2,5 % motsvarande en effektiv population på 100.

I tidigare RAS har klubben haft som målsättning att nå en effektiv population på 100, år 2015. Detta mål är uppnått.

Inavelsgraden vid parning mellan två individer bör inte överstiga 6,25 % d.v.s. kusinparning.

Under tidsperioden 2009-2015 importerades totalt 54 hundar (se tabell 1), främst från Storbritannien, USA och Nederländerna. Av dessa importörer är endast enstaka hundar inte besläktade med svenska hundar beräknat på 5 generationer.

Mellan åren 2009 till 2015 fick 12 Welsh springer spanielhanar sin första kull när de var mellan 13 och 18 månader gamla. Ytterligare 10 hanar fick sin första kull när de var mellan 19 och 24 månader gamla. En tik fick också sin första avkomma när hon var mellan 19 och 24 månader gammal. Ett stort antal hanar och tikar fick dock sin första kull när de var mellan 2 och 3 år gamla (se tabell 3).

Tabell 3.

Ålder vid första valpkull Tikar + hanar	2009	2010	2011	2012	2013	2014	2015
0-13 månader	0	0	0	0	0	0	0
13-18 månader	0+2	0+2	0+2	0+1	0+1	0+3	0+1
19-24 månader	0+2	0+1	0+2	0+2	0+1	0+1	1+1
2-3år	20+15	26+14	20+8	22+7	26+13	24+7	23+10
4-6 år	4+2	5+7	7+2	10+6	11+1	7+1	5+5
7 år och äldre	0+4	0+1	0+1	0+1	0+3	0+1	0+1

Källa: SKK Avelsdata





---

## HANHUNDSANVÄNDNING

---

Ett verktyg för att nå målet med att minska inavelsgraden är att begränsa användandet av varje enskild hanhund.

Definition matadoravel: Hanhund med mer än 95 valpar efter sig (med dagens registrerings siffror) under sin livstid, eller mer än 5 % av hundarna i sin generation räknat över 5 år.

I SKK:s avelsdata framgår att vi endast har fyra hanar som har 90 eller fler svenskfödda valpar efter 1990. I dagsläget har därmed rasen inget större problem med matadorhanar, men man måste vara medveten om detta för att inte förorsaka problem i framtiden. Ansvar för detta ligger på både tik- och hanhundsägare.

En del hundar kan även dominera aveln genom att ett flertal avkommor används vidare i avel och de därigenom får ett stort antal barnbarn. En rekommendation är att en hund inte skall ha mer barnbarn än 2 ggr det maximalt rekommenderade antalet valpar efter sig, dvs med dagens registreringssiffror 180 st. Två hanhundar födda 2006 respektive 2007 har 250 respektive 217 barnbarn.

---

## MÅL

---

WSSKs mål är att hålla inavelsgraden fortsatt låg under kommande 5-årsperioden.

Mål för 2020 är att bibehålla en inavelsgrad som inte överstiger 2,5 %.

---

## STRATEGI

---

WSSK anser att det internationella samarbetet måste prioriteras. Att kontinuerligt importera nya obesläktade avelsdjur är av stor betydelse för att selektering skall kunna ske och att para avelstikar över landsgränserna är också högt prioriterat.

Då hanar skall användas i avel rekommenderas inte avelsdebut innan 2 års ålder. Efter ett fåtal kullar rekommenderas ett uppehåll för att utvärdera helheten hos avkommorna innan hanhunden används igen. Detta är synnerligen viktigt, speciellt vid ung debutålder i avel.

Vid parning är det av största vikt att tik- och hanhundsägare beaktar inavelsgraden.

SKK rekommenderar inte parning mellan två individer där avkommans inavelsgrad överstiger 6,25 % d.v.s. kusinparning.

WSSK anser att det är angeläget att klubben följer SKKs rekommendationer.

---

## FERTILITET

---

Den genomsnittliga kullstorleken ligger idag på 6,0 valpar/kull (se tabell 4). Tikarna är oftast lättparade. De har lätt för att valpa utan komplikationer och är mestadels duktiga



mödrar som tar väl hand om sina valpar. Hanhundarna har också oftast lätt för att para och insemination är i princip obefintlig, det har dock förekommit t.ex. vid importerad sperma.

Tabell 4.

Kullstorlek i genomsnitt							
	2009	2010	2011	2012	2013	2013	2015
<b>Antal valpar</b>	5,8	6,0	5,9	6,3	5,7	6,1	6,2

Källa: SKK Avelsdata

---

### MÅL

---

WSSKs mål är att bibehålla rasens goda fortplantningsförmåga.

---

### STRATEGI

---

WSSKs strategi för att uppnå målet är:

- Att endast använda hundar med naturlig fortplantningsförmåga. Att undvika fortsatt avel på tikar med valpningssvårigheter.
- Att ägare till hundar som ska användas i avel skall vara välinformerade om rasen och vara införstådda med att de påtar sig ett ansvar när de använder sina hundar i avel.
- Att ständigt hålla sig informerad om vad som kan göras för att inavelsgraden hålls på en fortsatt låg nivå.



---

## HÄLSA

---

Welsh springer spanieln betraktas generellt som en frisk ras. Några rasspecifika sjukdomar finns inte angivna. De sjukdomar och defekter som förekommer är de som drabbar hundpopulationen som helhet. Enligt försäkringsstatistiken är det vanligaste förekommande problemet öronsjukdomar. Orsaken är ännu inte klarlagd. Öronproblem kan uppstå av ett antal olika orsaker exempelvis att pälsen runt öronen inte trimmas bort så luft kommer till örat, trånga hörselgångar eller tunga, lågt sittande öron. Återkommande öronproblem kan även vara ett tecken på allergi/atopi.

En hälsoenkät har genomförts av WSSK under våren 2013. Denna låg ute på hemsidan wssk.se och avsåg hundar som var födda i Sverige under perioden 2000-2010. Under denna period registrerades det totalt 3654 valpar och 289 svar erhöles på enkäten. Detta innebär en svarsfrekvens på 8 %.

Sammanställningen av enkäten tyder inte heller på några allvarliga eller alarmerande problem inom rasen. Det finns indikationer på att en mindre del av de svarande anger att hunden har allergier. Totalt rapporterades det även in 6 fall av glaukom (det anges dock inte om dessa är primära eller sekundära), 7 fall av sköldkörtelrubbing och 3 fall av epilepsi. Då svarsfrekvensen var låg finns det en risk att hundar med sjukdom eller symtom är överrepresenterade i enkäten.

Källor: Uppgifter är hämtade från WSSKs Hälsoenkät, SKK Rasdata, Agria Breedprofile (2006-2011), If, Sveland och Folksam.

---

## MÅL

---

WSSKs mål är att öka kunskapen om hälsoläget inom rasen och ytterligare stärka rasens goda hälsa och minska förekomsten av ärftliga sjukdomar.

---

## STRATEGI

---

WSSKs strategi för att uppnå målet är:

- Att informera uppfödare vikten av att använda sunda och friska hundar i sitt avelsarbete.
- Informera och redovisa senaste rön gällande sjukdomar/defekter i Welsh Nytt och WSSKs hemsida, anordna RAS- konferenser och se över hälsodokumentet som ligger på hemsidan.
- Att fortsätta att hålla ett vakande öga på frekvensen av de inrapporterade sjukdomarna.

När det gäller rasens sjukdomar och defekter så kommer vägledning att ske via hälsodokument på WSSKs hemsida.



## ÖGON

Welsh Springer Spanieln ingår inte i något av SKK:s hälsoprogram avseende ögon. Welsh Springer Spaniel betraktas som en generellt en frisk ras vad det gäller ögonsjukdomar.

Under perioden 2009-01-01 till 2015-12-31 (undersökningsdatum) har följande rapporterats, enligt nya ögonprotokollet (tabell 5 och 6):

Tabell 5.

Diagnos genom ögonlysning	Antal
Öga UA	386
PPM	27
Kongenital katarakt, partiell cortex	1
Distichiasis	32
Katarakt, partiell cortex främre	9
Katarakt, partiell cortex bakre	8
Katarakt, partiell cortex ekvatoriell, lindrig.	1
Katarakt, partiell cortex främre Y-söm	23
Katarakt, partiell cortex	1
Retinopati	3
Lindrig RD/näthinneveck	1
Vitreusprolaps	1
<b>Antalet redovisade anmärkningar genom ögonlysning</b>	<b>113</b>

Källa: SKK Avelsdata

Tabell 6.

Diagnos genom gonioskopiundersökning	Antal
PLD, normal	38
PLD, <1/2	10
PLD, 1/2- 3/4	20
PLD, >3/4 - total, flödeshål	16
Glaukom	5
<b>Antalet redovisade diagnoser genom gonioskopiundersökning</b>	<b>84</b>

Källa: SKK Avelsdata.



Under perioden 2009-01-01 till 2014-12-31 (undersökningsdatum) har följande rapporterats, enligt gamla ögonprotokollet (tabell 7):

Tabell 7.

Diagnos	Antal
Öga ua	272
Ögon uppföljning	1
Corneadystrofi	2
Icke ärftlig katarakt	3
Katarakt ÖP lindrig utbredning	4
Katarakt ÖP	1
Främre Y-sömskatarakt	3
PPM, iris-iris, lindrig	21
PPM, iris-iris, kraftig	1
PPM, iris-cornea, lindrig	1
PPM	1
Retinopati, PRA-liknande	1
Retinopati	1
Näthinneveck	1
Multifokal RD	1
Glaukom	3
Lindr. förändring, gonioskopi	2
Måttl. förändring, gonioskopi	1
Glaskroppsframfall	1
<b>Antalet redovisade diagnoser genom ögonlysning</b>	<b>321</b>

Källa: SKK Avelsdata

## PLD OCH GLAUKOM

Pektinatligamentet ingår i ögats inre vätske-cirkulation. Ligamentet bildar ett galler över avflödesområdet där iris och hornhinna möts. Genom att göra en gonioskopiundersökning kan man studera pektinligamentet. Om fibrerna inte är normalt utvecklade ställs diagnosen pektinatligamentsdysplasi (PLD).

Missbildat pektinatligament förekommer hos vissa raser exempelvis Bouvier des Flandres, Basset hound, Flat coated retriever och Welsh springer spaniel. Kraftiga förändringar i pektinatligamentet ökar risken för utveckling av primärt glaukom, då för få och för små flödeshål ökar risken för tilltäppning och då det därmed kan leda till en tryckstegring i ögat och utveckling av primärt glaukom.

En förändring av pektinatligamentet utanför det som kallas PLD normal, behöver inte innebära att hunden kommer att utveckla primärt glaukom.

Glaukom kan även uppstå genom en följd av att någon annan process skapar en skada inuti ögat. Exempel på sådana händelser är blödning i ögat, linsluxation (förändring av linsens



läge), uveit (inflammation i regnbågshinnan) eller yttre våld mot ögat. Detta kan då ge upphov till sekundärt glaukom.

Det är viktigt att vi känner till riskerna för utveckling av ögonsjukdomar. Genom gonioskopiundersökning hos ögonveterinär registreras resultatet även i SKK avelsdata. Detta ger uppfödare och klubben ett redskap att bilda sig en uppfattning om antalet djur i avel med normal PLD/"onormal" PLD. Arvsgången för PLD är inte fastställd.

Försäkringsstatistiken indikerar att rasen har en ökad risk för utveckling av primärt glaukom jämfört med "normalhunden". I Storbritannien har man under många år utfört gonioskopiundersökning på avelsdjur och för närvarande pågår forskning för att utveckla en DNA analys.

---

## MÅL

---

WSSKs mål är att hålla antalet "ögon diagnoser" med protokollsnoteringen "utan anmärkning" på en hög nivå.

WSSKs mål är också att alla hundar innan de används i avel har känd PLD status.

---

## STRATEGI

---

WSSKs strategi för att uppnå målet är:

WSSKs strategi för att uppnå målet är:

- Att ögonlysa alla avelshundar före parning och regelbundet var 3:e år, tidigast vid 1 års ålder. Ögonlysningen får ej vara äldre än 3 år vid parning.
- Att rekommendera gonioskopiundersökning av alla djur innan de används i avel.
- Att uppmuntra och motivera ägarna att ögonlysa och gonioskopiundersöka sina hundar för att hjälpa WSSK med att få ett underlag för att kunna bedöma hur utbrett PLD är inom vår ras och för att bidra med resultat till forskning. Detta är av största vikt för att kunna bibehålla en frisk ras, med avseende på ögon, även i framtiden. Observera dock att valpkullar efter någon förälder med kraftig PLD för närvarande ej förmedlas via SKKs Köpa Hund.
- Att följa forskning som pågår i Storbritannien gällande PLD.
- Att fortsätta bevaka ögonstatusen hos Welsh springer spaniel och årligen sammanställa dessa resultat.

Generellt bör aldrig en känd ögon diagnos dubbleras vid parning, d.v.s. diagnosen bör inte finnas på båda hundarna. Vägledning kommer att ske via ögondokument på WSSKs hemsida wssk.se.



## HÖFTLEDER

Welsh springer spaniel har hälsoprogram nivå 2 för HD, d.v.s. krav på känd HD-status hos föräldradsjuren för registrering av avkomma.

Höftledsdysplasi är en kvantitativ egenskap. Arvsgången är polygen, d.v.s. påverkas av flera gener. Genotypen avseende egenskapen kan inte fastställas exakt utan måste skattas utifrån djurets fenotyp, arv och miljö.

Utvecklingen av antal dysplaster (HD status C, D och E) har gradvis sjunkit i rasen från år 2000 och framåt (se figur 3).

Figur 3.



Källa: SKK Avelsdata (undersökningsdatum)

Av de hundar som fötts under perioden 2009 till 2015 har mer än 80 % av röntgade hundar påvisat normala höfter (A och B), undantaget utgörs av hundar födda 2014 troligen då endast 7 hundar är röntgade hitintills (se tabell 8). Under perioden har mellan 40-50 % av varje årskull röntgats vilket får ses som ett bra resultat.

Tabell 8.

Diagnos HD	2009	2010	2011	2012	2013	2014	2015
grad A	96	108	77	70	58	64	30



	(54,9 %)	(53,7 %)	(51,0 %)	(44,3 %)	(41,1 %)	(43,8%)	(49,2%)
grad B	58 (33,1 %)	53 (26,4 %)	46 (30,5 %)	55 (34,8 %)	56 (39,7 %)	59 (40,4%)	21 (34,4%)
grad C	10 (5,7 %)	27 (13,4 %)	15 (9,9 %)	20 (12,7%)	14 (9,9 %)	15 (10,3%)	8 (13,1%)
grad D	9 (5,1 %)	10 (5,0 %)	11 (7,3 %)	10 (6,3 %)	7 (5 %)	7 (4,8 %)	2 (3,3 %)
grad E	2 (1,1 %)	3 (1,5 %)	2 (1,3 %)	3 (1,9 %)	6 (4,3 %)	1 (0,7 %)	-
<b>Totalt antal undersökta</b>	175	201	151	158	141	146	61
<b>Antal födda</b>	345	398	328	402	391	373	392

Källa: SKK Avelsdata t.o.m. 2016-06-30

Antalet dysplaster, C, har under perioden varit mellan 5 och 15 % och grava dysplaster, D och E, har varit mellan 5 och 9 %.

Sett ur ett längre perspektiv ser vi en positiv effekt med att inte använda hundar med status C, D och E i avel, detta då den totala andelen hundar med dysplaster har minskat i rasen.

Detta resultat innebär att vi har klarat det uppsatta mål som finns inskriva i tidigare RAS (2005).

---

### MÅL

---

WSSKs mål är att inom en femårsperiod bibehålla den låga nivå vi har idag samt att få ner antalet grava dysplaster till under 5 %.

---

### STRATEGI

---

WSSKs strategi för att uppnå målet är:

- Att uppmuntra och motivera ägarna att höftledsröntga sina hundar.
- Att inte enbart titta på det aktuella avelsdjurets HD-status, utan även ta med tillgänglig information rörande närbesläktade hundar gällande HD.
- Att fortsätta verka för att i avel endast använda icke HD belastade djur, A och B.

Det kan aldrig anses försvarbart att använda hundar med dysplasigrad D eller E i avel.





## EXTERIÖR & RASSTANDARD

---

Den Welsh springer spaniel vi sett växa fram i Sverige under mer än 50 år har i stort sett behållit sin typ och skiljer sig inte nämnvärt exteriört från de hundar vi fick in från Storbritannien i början av 60-talet.

### HUVUD OCH HALS

---

Skallen skall vara proportionerlig med lätt välvd hjässa. Stopet skall vara tydligt markerat. Partiet under ögonen skall vara väl utmejslat. Nospartiet skall vara medellångt, rakt och tämligen kantigt. Nostryffelns färg kan variera från köttfärgad till mörk och näsborrarna skall vara väl utvecklade. Käkarna skall vara starka med regelbundet och komplett saxbett.

Ögonen skall vara medelstora och hasselnötsbruna eller mörka. De får varken vara utstående eller insjunkna. Bindhinnan får inte synas.

Öronen skall vara måttligt lågt ansatta och hänga tätt intill kinderna. De skall vara relativt små, smalna gradvis mot spetsen och till formen i viss mån likna ett vinlöv.

Halsen skall vara lång och muskulös utan överflödigt halsskinn och mjukt övergå i det sluttande skulderpartiet.

### KROPP

---

Kroppen får inte vara lång, den skall vara stark och muskulös. Kroppslängden skall stå i proportion till benens längd. Ländpartiet skall vara muskulöst, lätt välvt och smidigt övergå i bakpartiet. Bröstkorgen skall vara djup och revbenen skall vara väl välvda.

### SVANS

---

Svansen har tidigare traditionellt kuperats, men i Sverige är det inte längre tillåtet.

Svansrörelserna skall vara livliga. Svansen skall vara väl ansatt och bäras lågt, aldrig över rygglinjen. Svansen skall ha fana och vara i balans med hunden i övrigt.

### FRAMSTÄLL OCH BAKSTÄLL

---

Frambenen skall vara medellånga, raka och ha god benstomme. Framtassarna skall vara runda med tjocka trampdynor. De skall vara fasta och kattlika, inte stora eller spretiga.

Bakstället skall vara starkt och muskulöst, brett och välutvecklat. Bakbenen skall ha god benstomme. Knälederna skall vara måttligt vinklade och varken inåt- eller utåtvridna.

Underbenen skall vara breda. Hasorna skall vara lågt ansatta. Baktassarna skall vara runda med tjocka trampdynor. De skall vara fasta och kattlika, inte stora eller spretiga.

### RÖRELSER

---

Rörelserna skall vara jämna, kraftfulla och vägvinnande med bra påskjut från bakbenen.

---



---

## FÄRG OCH PÄLS

---

Pälsen skall vara rak eller slät, silkeslen och tät, aldrig sträv eller vågig. En lockig päls är absolut inte önskvärd. På frambenen liksom på bakbenen ovanför hasen skall det finnas måttliga behäng, öron och svans skall ha lätta behäng.

Endast djupt röd och vit.

---

## STORLEK

---

Hanhund: ca 48 cm.

Tik: ca 46 cm.

---

## TESTIKLAR

---

Hos hanhundar måste båda testiklarna vara fullt utvecklade och normalt belägna i pungen.

---

## FEL

---

Varje avvikelse från standarden är fel och skall bedömas i förhållande till graden av avvikelse och dess påverkan på hundens hälsa och välbefinnande samt förmåga att utföra sitt traditionella arbete.

---

## DISKVALIFICERANDE FEL

---

Hund som tydligt visar fysiska eller beteendemässiga abnormiteter skall diskvalificeras t.e.x. om hunden är aggressiv eller extremt skygg.

---

## MÅL

---

Målet för WSSK är att eftersträva att bevara rasen exteriört och funktionellt, åt framtida uppfödare och ägare.

---

## STRATEGI

---

WSSKs strategi för att uppnå målet är:

- Att utbilda uppfödare av rasen och föra en diskussion med dessa om Welsh springer spanielns exteriör och funktion, nu och i framtiden.
- Att uppmuntra så många ägare som möjligt att visa sina hundar på utställning.



---

## MENTALITET

---

Rasen är en mycket alert och allsidig hund som trivs bäst om den får stå i centrum. Welsh springer spanieln ska fungera i samhället och uppvisa de rastypiska mentala egenskaperna vänlighet, intelligens och aktivitet.

En Welsh springer spaniel är vänlig, gladlynt och mycket aktiv, aldrig aggressiv eller nervös samt ska förhålla sig tyst (Rasstandard).

För att bibehålla den mentalitet som rasstandardens beskriver måste man ha i åtanke att de genetiska förutsättningarna är viktiga för hunden men att även miljön och de livsförutsättningar som valpen ges under sin uppväxt påverkar hundens mentalitet.

Ett verktyg för att studera hundens mentalitet är att göra en utvärdering av hunden genom BPH eller MH. Antalet Welsh springer spaniels som utvärderats genom BPH och MH är lågt.

---

### ANTAL HUNDAR VID MH BESKRIVNING

---

För hundar födda under perioden 2009 till 2015 har 29 hundar beskrivits, d.v.s. 1 % av antalet födda hundar under perioden. Antalet beskrivningar är alltför få för att slutsatser ska kunna dras avseende rasens mentala status.

---

### ANTAL HUNDAR SOM GENOMGÅTT BPH

---

För hundar födda under perioden 2009 till 2015 har 34 hundar beskrivits, d.v.s. ungefär 1 % av antalet födda hundar under perioden. Antalet beskrivningar är alltför få för att slutsatser ska kunna dras avseende rasens mentala status. Dock har samtliga hundar genomfört beskrivningen varav 33 med skott.

---

### MÅL

---

WSSKs mål är att i avel endast använda hundar med för rasen typiskt temperament och verka för att bibehålla den rastypiska mentalitet och funktion som ligger till grund för rasens ändamål som stötande- och apportrande fågel- och allroundhund.

WSSKs mål är vidare att i avel endast använda hundar som inte uppvisar beteendestörningar i form av överdrivna rädsloreaktioner eller aggressivt beteende i oprovocerade eller för hunden vardagliga situationer i enlighet med SKK:s grundregel 2:5.

Ytterligare ett mål som WSSK har är att i samråd med SSRK och övriga spanielklubbar verka för att en funktions-beskrivning för spaniel tas fram.

---

### STRATEGI

---

WSSKs strategi för att uppnå målet är att uppmuntra ägarna till Welsh springer spaniel att anmäla sina hundar till de utvärderingsredskap som finns, framförallt BPH men även MH som dock är anpassat för brukshundar.



## JAKT

---

Welsh springer spaniel är en stötande och apportrande hund, vilket innebär att hunden ska söka inom bössans räckvidd, stöta vilt och förhålla sig lugn i uppflog och skott, samt på förarens order apportera det skjutna viltet. Hunden ska röra sig snabbt och stilfullt i sitt sök och samarbeta väl med föraren och besitta stor följsamhet. Dessutom ska den förhålla sig tyst.

## HISTORIA

---

Se stycket om rasens historia i Storbritannien.

## NUTID

---

Ett litet antal Welsh springer spaniels har i Sverige startat på jaktprov och nybörjarprov genom åren. Anledningen till det låga deltagarantalet beror till stor del på att dagens prov främst premierar spaniels som under lång tid har avlats specifikt på sina jaktliga egenskaper framför det exteriöra.

Welsh springer spanieln används till praktisk jakt och här påvisar den en noggrannhet med ett marknära sök.

## ANTAL STARTER PÅ PROV

---

Under perioden 2009 till 2015 startade 31 Welsh springer spaniels på jaktprov (se tabell 9).

Tabell 9.

<b>Klass</b>	<b>Antal starter jaktprov</b>	<b>Antal godkända</b>
Öppenklass	2	
Nybörjarklass	4	
Nbp A	1	
Nbp B	17	4 godkända
Vatten	7	4 godkända

Not. Beakta att regelverket ändrades år 2012.



---

## MÅL

---

WSSKs mål är att verka för att bibehålla och utveckla rasens jaktliga förmåga och de egenskaper som krävs vid jakt.

WSSKs mål är också att verka för att ett större antal hundar provas jaktligt.

---

## STRATEGI

---

WSSKs strategi för att uppnå målet är:

- Att arbeta för att fler kurser och tillfällen med inriktning på jakt ges inom ramen för WSSKs verksamhet.
- Att uppmuntra till att så många som möjligt deltar i introduktion till praktisk jakt, jaktprov och nybörjarprov.

